



# DOSSIER SPECTACLE

## L

**Raphaële Lannadère**

Vendredi 17 septembre à 20h

Au Théâtre

Durée : 1h10

Contact scolaires : Marie-Line Lachassagne  
04 74 50 40 06

[ml.lachassagne@theatre-bourg.com](mailto:ml.lachassagne@theatre-bourg.com)

EPCC Théâtre de Bourg-en-Bresse  
9 cours de Verdun Esplanade de la Comédie  
01 000 Bourg-en-Bresse

[www.theatre-bourg.fr](http://www.theatre-bourg.fr)

[Rejoignez-nous sur Facebook](#)



&

HORIZON

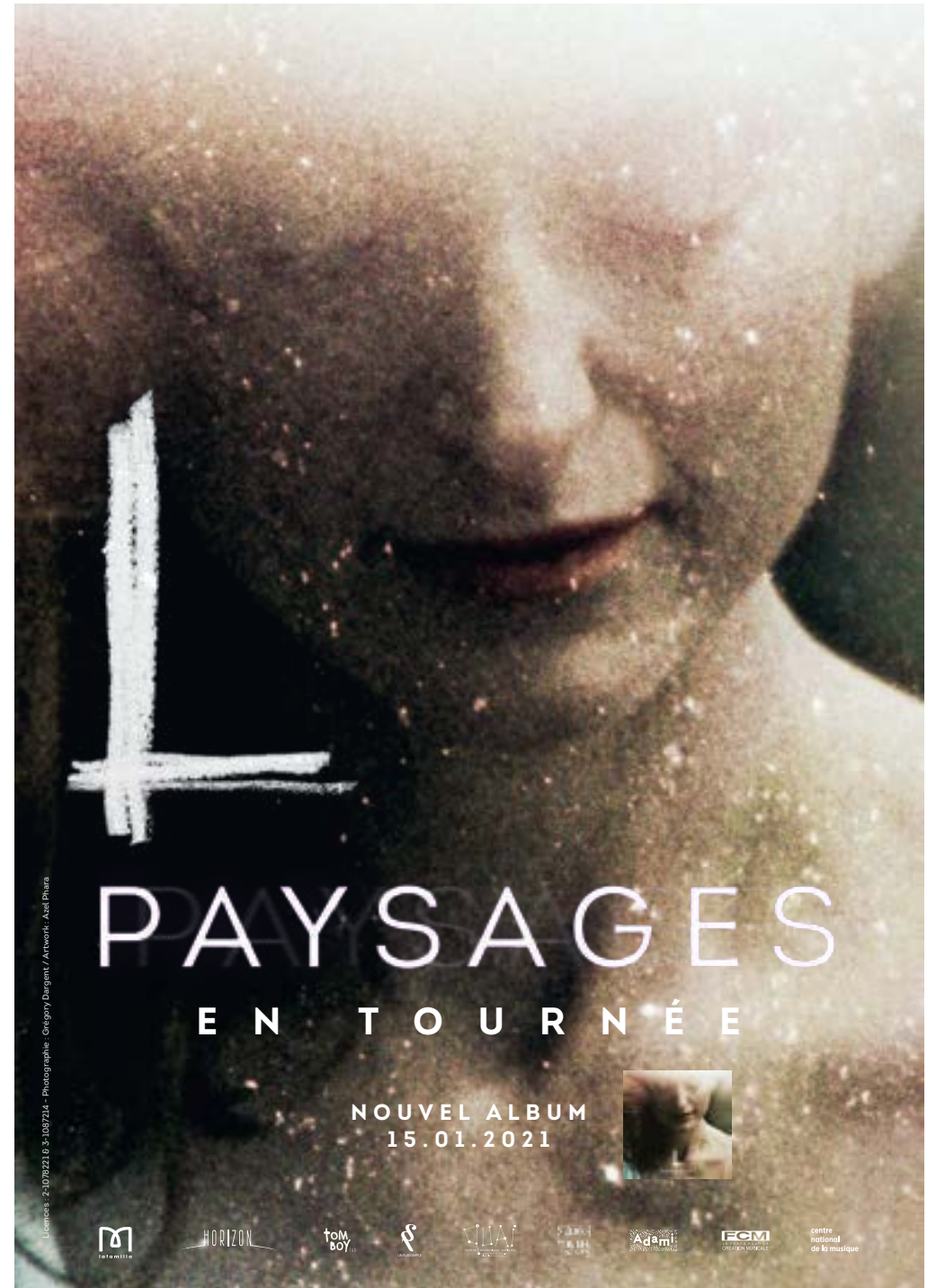
# Création 2020

L

PAYSAGES

Création Le Quai d'Angers | Scènes du Golfe :  
Septembre 2020

le 03.03.21  
LA CIGALE



## **«Paysages» est un disque solaire et ardent.**

Réalisé avec la complicité de Clément Ducol, il renoue avec l'esprit et la lettre L qui abondaient dans «Initiale», son premier album la révélant il y a dix ans déjà.

Le souffle de L, si particulier, sa voix si sûre et si fragile à la fois, nous y envoûtent tout du long.

Ses «Paysages» dessinent et peignent des horizons dans lesquels nous nous glissons, enveloppés dans une écriture précise et raffinée à la douceur incomparable et la profondeur intense.

Les échappées belles, voyages au long cours et points de vue se succèdent au gré de la plénitude des cordes (deux violoncelles, une guitare), d'une batterie recomposée avec élégance, et de quelques synthés. C'est cette même couleur musicale que l'on retrouve sur scène où L s'entoure de ses quatre musiciens et compagnons de route, dans un spectacle créé sous le regard artistique de Thomas Jolly et subtilement éclairé par Antoine Travert, créateur lumière du spectacle « Le jardin de silence ».

La mélancolie du temps qui file, les orages anciens, tout n'est pas est oublié, mais tout est apaisé, tout passe, la vie de L en titres langoureux efface les rancunes et même les douleurs.

L'espoir est solidement ancré dans «Paysages» où le soleil se lève, modelé dans l'argile et la pierre d'une grande Chanson. Il est écrit en filigrane dans les luttes, l'honneur et l'espérance.

Avec ce nouveau spectacle en prise avec le monde, L creuse son sillon d'artiste ancrée et ouverte.

# NOTE D'INTENTION

« Paysages »

Le paysage se détache d'un pays. C'est ce que nous voyons. Mais ce qui fait paysage, c'est aussi ce que nous entendons, sentons, ressentons, recueillons en nous, du monde qui nous entoure, et dont nous interprétons les présages.

C'est un spectacle, toujours changeant et renouvelé que nous contemplons, mais dont nous faisons partie.

Tout paysage est coloré, habité par des paysages anciens – ceux de la mémoire, ceux d'avant, d'ailleurs.

Et dans chaque paysage, il y a le tremblement de tous les paysages perdus qui remontent en nous, qui ébauchent en nous la préfiguration des paysages à venir, et définissent notre présence – toujours plurielle et multiple – au monde, comme celle du monde en nous.

En cela, il y'a dans le paysage, une dimension résolument politique, qui nous engage. Qui m'engage, dans ce nouvel album, à être au monde.

Pour le réaliser, j'ai laissé mes compagnons de route m'entourer de leur bienveillance, et grand talent: Clément Ducol aux arrangements (comme sur « Chansons »), Jérôme Poulouin aux manettes (comme sur « Initiale »), et puis, mon équipe de sorciers de scène – les violoncellistes, Guillaume Latil et Julien Lefèvre, le guitariste Antoine Montgaudon, et le batteur Frédéric Jean.

« Paysages » sortira cet automne. J'ai hâte de vous le présenter.

Raphaële Lannadère – L



# BIOGRAPHIES

## L [Raphaële Lannadère]

L, Raphaële Lannadère, et aujourd'hui à nouveau L. Ne surtout pas prendre les successifs changements d'identité de Raphaële Lannadère pour le signe d'une quelconque indécision. Bien au contraire.

Cette soif de mouvement est la marque d'une personnalité affirmée, soucieuse de multiplier les expériences au grès des inspirations. Rappelez-vous. Avril 2011. Parution d'Initiale, premier album chamboule tout, illuminé par une écriture au scalpel à la fois réaliste et poétique et cette voix bouleversante qui vous agrippe et ne vous lâche plus tel un grand huit émotionnel. Succès public (Disque d'or) et critique avec comme point d'orgue une fameuse couverture de Télérama clamant haut et fort : "la chanson française c'est L".

Quatre ans plus tard, "L" c'est le titre de son second disque, qu'elle signe cette fois-ci sous son propre nom, dans une volonté de s'évader d'un certain classicisme pour s'autoriser un album puissant et libre aux accents électroniques. Ce qui lui donne aujourd'hui la liberté de reprendre son pseudo pour ce sobrement intitulé Chansons. Parce que L est chansons...bien évidemment ! Qui lui sont arrivées très vite depuis mars 2016, dans un déferlement inventif, comme une écume galopante.

Si comme toujours chez L, la mélancolie et une certaine gravité sont au cœur de Chansons, cela ne vient jamais plomber un album qui exsude comme jamais d'une radieuse joie libératrice. Un parfait antidote à nos temps troublés.

L revient cette année avec un nouvel album solaire et ardent : *Payages*.





## Thomas Jolly



Thomas Jolly commence le théâtre dès 1993 dans la compagnie "théâtre d'enfants" dirigée par Nathalie Barrabé. Il entre ensuite au lycée Jeanne d'Arc en classe théâtre et travaille sous la direction des comédiens du Théâtre des Deux Rives / Centre Dramatique Régional de Haute-Normandie. De 1999 à 2003, parallèlement à une licence d'études théâtrales à l'université de Caen, il crée une compagnie

étudiante et intègre en 2001 la formation professionnelle de l'ACTEA où il travaille avec Olivier Lopez, Sophie Quesnon, René Pareja... En 2003, il entre à l'École Supérieure d'Art Dramatique du Théâtre National de Bretagne à Rennes dirigée par Stanislas Nordey. Il travaille sous la direction de Jean-François Sivadier, Claude Régy, Bruno Meysat, Marie Vayssière.

En 2005, il joue dans *Splendid's* de Jean Genet, mis en scène par Cédric Gourmelon et en 2006, sous la direction de Stanislas Nordey, il joue dans *Peanuts* de Fausto Paravidino. A l'issue de sa formation, il fonde la Piccola Familia avec une partie des comédiens qui ont accompagné ses années d'apprentissage. Il met en scène *Arlequin poli par l'amour* de Marivaux en 2007 (repris en 2011 avec une nouvelle distribution), *Toâ* de Sacha Guitry en 2009 (Prix du public, Festival Impatience, Théâtre de l'Odéon, Paris) et *Piscine (pas d'eau)* de Mark Ravenhill présenté au Festival Mettre en Scène en 2011 à Rennes. Parallèlement aux créations de la compagnie il répond à plusieurs commandes du Trident – Scène Nationale de Cherbourg-Octeville et crée *Une nuit chez les Ravalet* (spectacle déambulatoire avec la Piccola Familia), *Pontormo* en 2008 et *Musica Poetica* en 2011 (deux spectacles/concerts avec l'ensemble baroque Les Cyclopes).

À partir de 2010, il travaille sur la pièce *Henry VI* de William Shakespeare, un spectacle-fleuve de dix-huit heures dont il crée les deux premiers épisodes en 2012 au Trident – Scène nationale de Cherbourg-Octeville. Le troisième épisode voit le jour au Théâtre National de Bretagne à Rennes (Festival Mettre en Scène) en 2013, année durant laquelle Thomas Jolly met en scène *Box Office*, un texte du jeune auteur Damien Gabriac. C'est en juillet 2014 qu'il crée le quatrième et dernier épisode d'*Henry VI* : l'intégralité du spectacle est donné lors de la 68e édition du Festival d'Avignon. En 2015, il entreprend la création de *Richard III*, concluant ainsi cette tétralogie shakespearienne. Il conçoit en parallèle de ce spectacle l'installation interactive *R3m3*. Cette même année, il reçoit le Prix Jean-Jacques Gautier – SACD et le Molière 2015 de la mise en scène d'un spectacle de Théâtre Public pour *Henry VI*.

En 2016, il met en scène *Le Radeau de la Méduse* de Georg Kaiser avec les élèves de l'École Supérieure d'Art Dramatique de Strasbourg. Cette même année, à l'occasion de la 70e édition du Festival d'Avignon, il présente avec la Piccola Familia *Le Ciel, la nuit et la pierre glorieuse*, un feuilleton théâtral en plein air retraçant l'Histoire du Festival en 16 épisodes. En parallèle, il conçoit avec l'auteur Damien Gabriac *Les Chroniques du Festival d'Avignon*, un programme court diffusé sur France Télévisions en juillet 2016. Durant la saison 2016-2017, il met en scène deux opéras : *Eliogabalo* de Cavalli à l'Opéra Garnier, et *Fantasio* d'Offenbach à l'Opéra Comique. En 2018, il crée *Thyeste* de Sénèque. C'est avec ce spectacle qu'il ouvre la 72ème édition du Festival d'Avignon dans la Cour d'honneur du Palais des papes. Cette même année il crée la mini-série télévisée *Le Théââtre*.

Thomas Jolly est artiste associé du Théâtre national de Strasbourg depuis juillet 2016 et au Grand T – théâtre de Loire-Atlantique depuis 2018.

Thomas Jolly met en Scène *Un Jardin de Silence*, spectacle musical créé, imaginé et écrit en 2018 par L autour du répertoire de Barbara.

# DISTRIBUTION

**L** : voix

**Frédéric Jean** : batterie, synthé bass

**Guillaume Latil ou Valentin Mussou** : violoncelle

**Julien Lefèvre ou Julie Dutoit** : violoncelle

**Antoine Montgaudon** : guitare électrique

**Thibault Lescure** : Régie son et régie générale

**Jean-Antoine Favreau ou Simon Rutten** Régie lumière

**Antoine Travert** : Création lumière

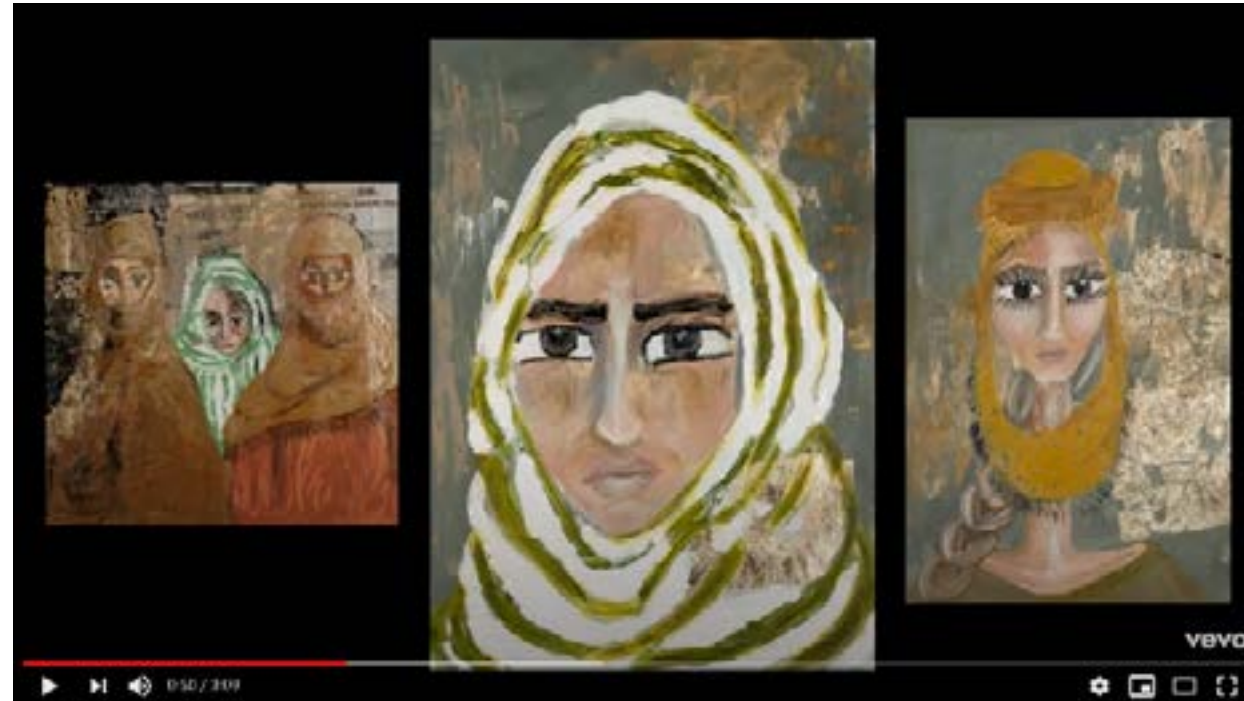
**Thomas Jolly** : Conseil artistique





# MÉDIAS

## Premier clip issu de «Paysages» Femmes, vie, liberté !



<https://www.youtube.com/watch?v=0VLTaI0gl-o>

## Deuxième titre issu de «Paysages» Tu viendras

<https://www.youtube.com/watch?v=6hOOt3Uu2sM>



# ALBUM



Sortie le 15.01.21

## 12 titres :

J'vois rien

Abel

Femmes Vie Liberté !

Eleonora

L'étincelle

Les Oiseaux

Tu viendras

Aux souvenirs

Forêt

Genre

L

Encore